

# ゴミ分別のしかた

<p><b>串本町分別指定袋</b> 袋の口はキチンとむすびましょう</p> <p><b>燃えるゴミ専用袋</b> (可燃ゴミ類)</p> <p>◎ゴミの減量は、「あなたが、主役！」 ◎ステーション周辺は、「美しく！」</p> <p>★ 収集日以外の日には出さないで下さい。 ★ 生ゴミは充分水切りをして出して下さい。 ★ 「町分別指定袋」以外のゴミは収集しません。</p> <p><b>串本町</b></p> <p>ゴミは正しく出し、きれいな町づくりにご協力を！</p>	<p>生ゴミ (水を切って)</p> <p>汚れの取れていないビニール類(ラップなど)</p> <p>紙くず</p> <p>衣類・毛糸等(化学繊維も含む) ※金属類はできる限り取り外して下さい。</p> <p>植木の枝・木切れ (太さ7cm以下、長さ50cm以下)</p> <p>紙おむつ (中の汚物は取り除いて下さい)</p> <p>小動物用トイレ砂</p>	<ul style="list-style-type: none"> <li>○紙くず、木切れ、生ゴミなどを入れて下さい。</li> <li>○生ゴミはできるだけ水切りをして入れて下さい。</li> <li>○生ゴミを入れるために使用しているビニール袋等は、可燃ゴミとして出して下さい。</li> <li>○天ぷら油は新聞紙などに染みこませるか、固形状にしてから入れて下さい。但し、エンジンオイル等はいれなくて下さい。</li> <li>○指定袋に入らない布団等は直接宝嶋クリーンセンターへ持ち込んで下さい。(有料)</li> </ul>
<p><b>串本町分別指定袋</b> 袋の口はキチンとむすびましょう</p> <p><b>資源ゴミ専用袋</b> (缶・ビン・鉄がら類)</p> <p>◎この袋に入れられるゴミ ①缶 ②ビン ③鍋・釜類 ④スプレー缶 ⑤その他の鉄・アルミ製ゴミ</p> <p>★ 缶・ビン等は中を軽く洗って入れて下さい。 ★ ビン以外のガラス製品は入れなくて下さい。</p> <p><b>串本町</b></p> <p>ゴミは正しく出し、きれいな町づくりにご協力を！</p>	<p>アルミ缶 スチール缶</p> <p>フライパン</p> <p>ナベ・ヤカン</p> <p>アルミ容器 (洗ってから)</p> <p>スプレー缶</p> <p>ビン(中を洗って)</p> <p>※アルミ缶は、近くに回収している団体があればそちらにお渡し下さい。</p> <p>・アルミホイール ・針金ハンガー ・金属類</p>	<ul style="list-style-type: none"> <li>○缶、ビン、鉄鍋、釜類、スプレー缶、その他の鉄・アルミ製のゴミを入れて下さい。</li> <li>○缶・ビン・スプレーなどのキャップは必ずはずして下さい。</li> <li>○缶、ビン類は中を軽く洗って下さい。</li> <li>○ビン以外のガラス製品(窓ガラスや灰皿等)は入れなくて下さい。</li> <li>○農薬や特殊薬品の入っていたビンは入れなくて下さい。(購入先に引き取ってもらって下さい)</li> <li>○鍋・釜類の取っ手についている木やプラスチックは、取りはずさなくても結構です。(土鍋は埋立ゴミとして出して下さい)</li> </ul>
<p><b>串本町分別指定袋</b> 袋の口はキチンとむすびましょう</p> <p><b>埋立ゴミ専用袋</b> (不燃ゴミ類)</p> <p>◎ゴミの減量は、「あなたが、主役！」 ◎ステーション周辺は、「美しく！」</p> <p>★ 収集日以外の日には出さないで下さい。 ★ この袋に入る大きさの不燃ゴミは必ずこの袋に入れて出して下さい。</p> <p><b>串本町</b></p> <p>ゴミは正しく出し、きれいな町づくりにご協力を！</p>	<p>※電球、割れた蛍光灯管、ガラス類は紙にくるんで出して下さい。 ※蛍光灯管は拠点回収です。(13ページをご覧ください。)</p> <p>電球</p> <p>せともの</p> <p>割れた蛍光灯管</p> <p>くつ</p> <p>ガラス (紙にくるんで)</p> <p>電化製品 (家電リサイクル製品を除く) ※11ページをご覧ください。</p> <p>・ゴム製品 ・スポンジ ・傘 ・使い捨てライター (使い切ってから)</p>	<ul style="list-style-type: none"> <li>○陶器、電球などを入れて下さい。</li> <li>○乾電池、薬品類は絶対に入れてはいけません。</li> </ul> <p>ビデオテープ</p> <p>魔法びん</p> <p>ゲーム機・カセット型ソフト</p>
<p><b>串本町分別指定袋</b> 袋の口はキチンとむすびましょう</p> <p><b>ビニール・廃プラスチック類専用袋</b></p> <p>◎ゴミの減量は、「あなたが、主役！」 ◎ステーション周辺は、「美しく！」</p> <p>★ 収集日以外の日には出さないで下さい。 ★ 「町分別指定袋」以外のゴミは収集しません。</p> <p><b>串本町</b></p> <p>ゴミは正しく出し、きれいな町づくりにご協力を！</p>	<p>※食品等が入っていた容器はきれいに洗って出して下さい。</p> <p>プラスチック容器</p> <p>チューブ類 (きれいに洗って)</p> <p>レジ袋</p> <p>ビニール袋</p> <p>シャンプー容器</p> <p>弁当の容器</p> <p>ビニールホース</p> <p>50cmに切って</p>	<ul style="list-style-type: none"> <li>○ビニール、プラスチック、色・柄つき発泡スチロール製品を入れて下さい。</li> <li>○右のマークが付いているものを入れて下さい。</li> <li>○食品等が入っていた容器はきれいに洗って出して下さい。</li> </ul> <p>CD・DVD (ディスク)</p> <p>ケース</p>

# 拠点で回収するゴミ (専用回収ボックスに入れて下さい。)

## ペットボトル



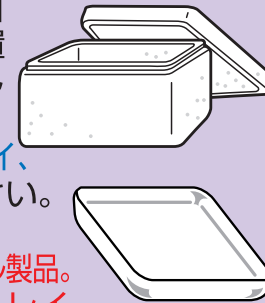
- **14ページ** に書いている専用回収ボックスに入れて下さい。
- 中をきれいに洗って下さい。
- キャップは **ビニール・廃プラスチック類専用袋** に入れて下さい。



## 発泡スチロール(白色)



- **14ページ** に書いている専用回収ボックスに入れて下さい。
- ラベルははがして下さい。
- キレイに洗って出して下さい。
- 発泡スチロール製の「食品トレイ」は、できるだけスーパー等が設置している専用回収ボックスに出して下さい。
- 右上のマークの付いた白色食品トレイ、白色発泡スチロールを出して下さい。

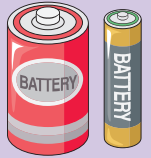


### 回収できない発泡スチロール

- 色や柄がついたトレイ・発泡スチロール製品。
  - 右のマークが付いていない白色トレイ。
  - カップラーメン等の容器。
- ※これらのものは **ビニール・廃プラスチック類専用袋** に入れて出して下さい。

## 乾電池

- **13ページ** に書いている専用回収ボックスに入れて下さい。

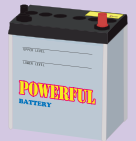


### 回収できない電池

- ボタン型電池、充電電池などは電気店などのリサイクル協力店に持ち込んで下さい。



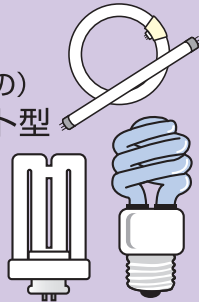
- バッテリーは販売店に問い合わせして下さい。



## 蛍光灯管(割れていないもの)

回収できる蛍光灯管(家庭で使用したもの)  
直管型、丸管型、電球型、コンパクト型

- **13ページ** に書いている専用回収ボックスに入れて下さい。
- 割れた蛍光灯管は新聞等で包み **埋立ゴミ専用袋** に入れて下さい。



# 古紙類 (指定ゴミ袋で出さないゴミ)

「段ボール」「雑誌・書籍」「紙パック」「新聞紙」「チラシ」に分けて下さい。

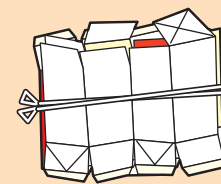
- ビニール類は取り除き、古紙のみで出してください。
- パンフレット・カタログは雑誌と一緒に出して下さい。
- 段ボールはできるだけヒモを使わずに、折りたたんで他の段ボールに差し込んで出して下さい。
- 段ボール以外の古紙類は必ずヒモで縛って出して下さい。
- 雨の日でも晴天時どおりに出して下さい。



段ボール



雑誌・書籍



紙パック



新聞紙 チラシ

直接処理施設に持ち込むゴミ(粗大ゴミ)、家電リサイクル製品(テレビ・冷蔵庫等)については次のページをご覧ください。

## 家電リサイクル製品（電気店等で引き取ってもらうもの）

### エアコン・テレビ(ブラウン管・液晶・プラズマ式)・冷蔵庫・冷凍庫・洗濯機・衣類乾燥機

エアコン、テレビ、冷蔵庫、冷凍庫、洗濯機、衣類乾燥機は、家電リサイクル法に基づき、メーカー等がリサイクルを行っています。町での収集や引き取りは行いませんので、以前購入した販売店か、買い換えした販売店に **リサイクル料金** と **引取運搬料金** を支払って引き取りを依頼して下さい。

※購入した販売店がわからない場合は、お近くの販売店にご相談下さい。

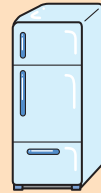
※メーカーや品物等によって料金が異なります。事前に販売店までお問い合わせ下さい。

※電気店で引き取ってもらえない場合は、処分方法について、住民課(環境グループ)までお問い合わせ下さい。

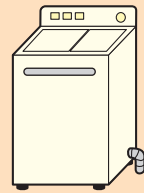
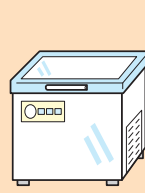
※家電リサイクル製品は分解されていても回収できません。

#### 主なリサイクル料金(内税)

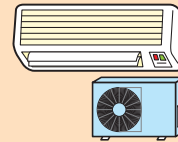
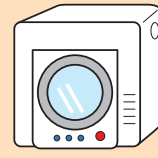
(※メーカーにより金額が異なります。) ※別に **引取運搬料金** が必要となります。



冷蔵庫・冷凍庫  
171L以上5,600円  
170L以下5,200円



洗たく機・衣類乾燥機  
3,300円



エアコン  
2,000円



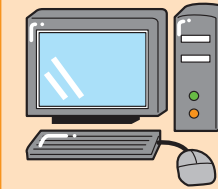
ブラウン管テレビ  
16型以上3,700円  
15型以下3,100円



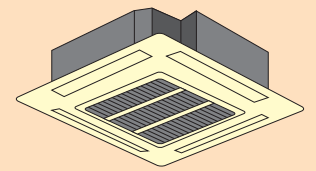
液晶・プラズマ式テレビ  
16型以上3,700円  
15型以下3,100円

#### 対象とならない商品

※詳しくは販売店または処理場(田並)までお問い合わせ下さい。



パソコン・モニター  
(12ページ参照)



天井埋込  
エアコン

## 粗大ゴミ

家具などの指定袋に入らない大型のゴミは、直接処理施設へ持ち込んで下さい。(裏表紙をご覧ください。)

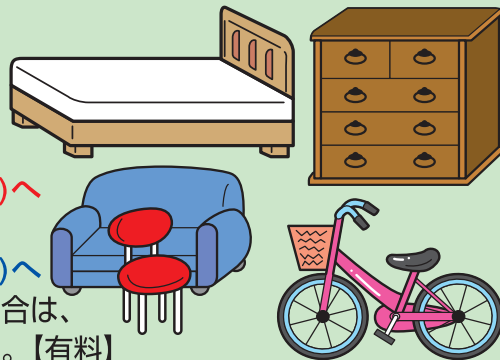
#### ●可燃粗大ゴミ

→ 宝嶋クリーンセンター(田原)へ

#### ●不燃粗大ゴミ

→ 串本町リサイクルセンター(田並)へ

※処理施設に搬入する手段がない場合は、収集業者等に搬送を依頼して下さい。【有料】



## 町で収集・引取しないもの

#### ●事業活動に伴うゴミ

各種店舗、会社、事業所などから出るゴミ(産業廃棄物)。増改築工事などにより出たゴミ。農機具や漁具(農業用ビニール・ロープ・網等)など。

#### ●一時に多量に出るゴミ

引っ越しや大掃除などによる一時的に多量に出たゴミ。1回のごみ出しにつき3袋までとするようお願いいたします。

#### ●危険物

ガソリン、灯油、オイル、ガスボンベ、消火器、薬品など。

#### ●その他

コンクリート、タイル、土砂、煉瓦、瓦、ルーフィング、単車、自動車、タイヤ、バッテリー、ペンキ類、家電リサイクル製品など。

専門業者に引き取りを依頼するか、取扱店にお問い合わせ下さい。



**処理施設にゴミを持ち込む場合、指定袋に入っていれば無料、入っていなければ有料となります。**

## 家庭系パソコンリサイクル



この制度は、パソコン製造事業者(メーカー)等がパソコンを回収・再資源化をするという制度です。

### ◆対象機器

デスクトップパソコン本体、表示装置(ブラウン管式、または液晶式)、ノートブックパソコン、ディスプレイ一体型パソコン。

※標準添付品(キーボード、マウス等)以外は回収対象となり

ませんので、埋立ゴミとして処分して下さい。例)プリンタ、スキャナ等



倒産メーカー品、事業撤退メーカー品、個人輸入品、自作品はメーカーが存在しないため、下記に問い合わせてください。

お問合せ  
窓 口

一般社団法人 パソコン3R推進協会

電話 03-5282-7685 FAX 03-3233-6091  
〒101-0052 東京都千代田区神田小川町3丁目8番地  
URL ( http://www.pc3r.jp ) 中北ビル7F

### ◆依頼方法

- ①まず、製造元メーカーに連絡して、回収の申し込みを行います。
- ②メーカーの委託業者から輸送伝票(エコゆうパック)が送付されます。
- ③パソコンを簡易梱包して輸送伝票を貼り付けます。
- ④梱包したパソコンを郵便局に持ち込むか、郵便局に回収を依頼します。

### ◆費用負担

#### 平成15年10月以降に出荷されたパソコン

購入価格の中にリサイクル費用が含まれています(パソコン送料も含まれています)ので、料金の支払いはありません。またリサイクル料金が含まれているパソコンには右のような「PCリサイクルマーク」が表示されています。



#### 平成15年9月以前に出荷されたパソコン

メーカーに処理を申し込む時にリサイクル料金を支払います(リサイクル料はメーカーによって異なります)。メーカーがリサイクル費用の支払いを確認した後に輸送伝票が送付されます。(後は依頼方法の③④に同じ)

家庭のパソコンを再資源化するPCリサイクルにご協力下さい。

## 高齢者等特別収集1,040円(税込)

次の世帯で処理施設に粗大ゴミを搬入する手段がない場合に収集します。  
①高齢者(70歳以上)のみの世帯、②生活保護世帯、③重度(1、2級)の障害者手帳または重度(A判定)の療育手帳の交付を受けている方がいる世帯。

事前に申込みが必要ですので、住民課(環境グループ)までご連絡下さい。  
(67-7217)

※但し、1世帯につき年1回のみ、軽トラ1車分までとなります。

## 生ごみ処理機等購入費補助制度

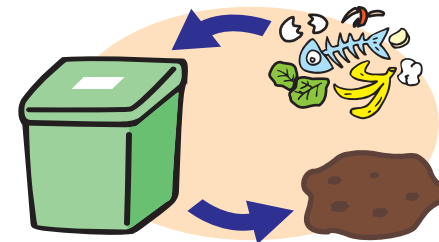
### ●家庭用生ごみ処理機

町内の各家庭から排出される生ごみの減量化及び焼却の効率化、堆肥としての資源化を図るため、生ごみ処理容器等を購入する方に補助金を交付しますので、購入される方は住民課(環境グループ)に申請して下さい。(67-7217)  
ただし、町内の販売店で購入された方に限ります。

種類	補助率	補助限度額	その他
コンポスト	購入額の1/2	¥3,000	1世帯につき1台まで/年度
E M 容器		¥3,000	1世帯につき2台まで/年度
電気式生ごみ処理機		¥20,000	1世帯につき1台まで/年度

### ●事業系生ごみ処理機

町内で事業を営み、処理能力が日量10kg以上の事業系生ごみ処理機を購入する場合には補助金が交付されますので、購入する前に住民課(環境グループ)に申請して下さい。



種類	補助率	補助限度額	その他
事業系生ごみ処理機	購入額の1/3	¥2,000,000	_____

# 乾電池回収場所

## 《串本地区》

(専用回収ボックスに入れて下さい)

旧青少年センター駐車場、文化センター屋内、老人憩いの家、串本小学校横、漁協串本本所、Aコープくしもと、堀周電気店、袋漁港内

## 《出雲地区》

いずも台入口ごみステーション、漁協事務所、出雲北地区防火用水、県営出雲団地手前ごみステーション

## 《潮岬地区》

潮岬公民館、平松コミュニティセンター、JA紀南潮岬支所、潮岬小学校、潮岬郵便局右斜め前駐車場、山口電気店、萩尾・塔石集会所

## 《二色・高富地区》

二色区民集会所、旧錦富小学校、高富集会所

## 《大水崎・くじの川地区》

大水崎会館、アトム電器串本店、エディオン串本店、オークワ、橋杭消防屯所跡、徳泉寺前

## 《有田地区》

有田公民館、消防屯所前、吐生不燃物ステーション

## 《田並・江田地区》

田並駐在所跡地、田並上愛民会館、江田集会所

## 《田子・安指地区》

田子区民会館、安指消防屯所、赤瀬公民館

## 《和深・里川地区》

和深公民館、和深総合センター、里川集会所、宮平橋、元リュウケミカル第3倉庫付近

## 《大島・須江・檜野地区》

大島開発総合センター、漁協大島支所、漁協須江支所、須江集会所、檜野青年会館、漁協檜野支所、檜野消防屯所横、みくに商会

姫・姫川地区	老人憩いの家横、消防車庫横、姫川防火水槽付近
伊串地区	伊串集会所前
目津・大浦地区	目津バス停横ごみボックス、大浦アパート前、坂田さん宅前
神野川地区	元川本商店前
原町地区	元船井商店横、上村商店前、鶴ヶ浜老人憩いの家横
上ヶ地地区	元宮本商店前、西向小学校横
住吉地区	住吉住民会館裏
岩渕地区	旧役場古座分庁舎、小山石油店前、元古座オート前、消防車庫横川沿いごみボックス

古田地区	コミュニティセンター前
中湊地区	浜牛乳店裏、古座川タクシー前、津守酒店前、生熊商店前、大阪屋クリーニング横、すずらん食堂横
古座地区	浅利釣具店前、三叉路元掲示板、エコ工房四季付近ごみボックス、古座漁協裏ごみボックス
津荷地区	元山本商店横
上野山地区	学童保育所前、中の横通りごみボックス2ヶ所
田原地区	松井魚店横、中学校の踏切前、堀端商店横、病院官舎横ボックス、新田橋付近ごみボックス、古座ヴィラ西部の角、田原連絡所前
佐部地区	消防車庫横
上田原地区	正法寺前ごみボックス、上田原生活改善センター

# 蛍光灯回収場所

## 《串本地区》

旧青少年センター駐車場、老人憩いの家、大水崎会館、ダイソー入口前駐輪場

## 《くじの川地区》

橋杭消防屯所跡

## 《二色・高富地区》

旧錦富小学校前

## 《潮岬・出雲地区》

潮岬公民館前、平松コミュニティセンター横、JA紀南潮岬駐車場、潮岬郵便局右斜め前駐車場、林自動車南側付近、萩尾塔石集会所前、出雲漁協事務所前

## 《有田・田並地区》

有田公民館、田並駐在所跡地

## 《江田・田子・安指・和深地区》

江田集会所前、田子会館前、安指消防屯所前、和深公民館横、和深総合センター裏

## 《大島・須江・檜野地区》

大島開発総合センター、漁協大島支所前、須江集会所、檜野青年会館、檜野消防屯所前

## 《伊串・姫地区》

伊串多目的集会所、姫老人憩いの家

## 《古座・西向・神野川地区》

旧役場古座分庁舎、岩渕青年クラブ、すずらん横ごみボックス、元古座児童館、神野川神社前、住吉住民会館裏

## 《津荷地区》

津荷集会所前

## 《田原地区》

田原連絡所前

## 《上田原、佐部地区》

上田原生活改善センター前、佐部消防車庫横

# ペットボトル及び発泡スチロール(白色)回収場所

設置箇所名
<b>串本地区</b>
旧青少年センター駐車場
老人憩いの家
Aコープくしもと
文化センター屋内
串本小学校横
串本町図書館
袋漁港内
<b>潮岬・出雲地区</b>
萩尾塔石集会所
萩尾三木さん宅付近
平松コミュニティセンター
元みお商店前
JA紀南潮岬駐車場
潮岬公民館前
潮岬小学校前
潮岬中学校前
潮岬郵便局右斜め前駐車場
林自動車南側付近
高塚の森北側入口
いずも台入口ごみステーション
県営出雲団地手前ごみステーション
出雲北地区防火用水
(株)潮岬製作所倉庫付近
<b>二色・高富地区</b>
二色集会所前
旧錦富小学校前
旧国道高富橋付近
高富JA集荷場前
高富集会所前
向袋

設置箇所名
<b>くじの川地区</b>
橋杭JR高架橋付近
橋杭消防屯所跡
徳泉寺前
<b>有田地区</b>
有田公民館前
串本西小学校体育館前
有田船揚場
大山住宅入口付近
貝岡入口付近
<b>田並・江田地区</b>
田並上愛民会館
串本西中学校前
旧田並小学校前
田並駐在所跡地
Aコープたなみ前
江田集会所前
<b>田子・安指地区</b>
田子橋付近JR高架下
田子区民会館前
田子中平見消火栓付近
田子元峰の平見
田子富山平見ごみステーション
田子ゲートボール場付近
赤瀬公民館
安指魚ノ口橋横
安指消防屯所前
安指公園
安指新田平見国道高架橋下
九九の平見

設置箇所名
<b>和深・里川地区</b>
宮平橋付近
小河口集会所前
和深公民館横
前地集会所前駐車場
和深総合センター裏
西地公園下ごみステーション
作畑坂の上ごみステーション
作畑坂の下ごみステーション
東地区民会館前
和深汚水処理場
向井之平見ごみステーション
元リュウケミカル第3倉庫付近
里川集会所前
<b>大島・須江・樫野地区</b>
大島開発総合センター
漁協大島支所前
大島中学校
自衛隊官舎入口
須江集会所前
漁協須江支所前ごみステーション
樫野消防屯所前
樫野青年会館前
漁協樫野支所網納屋付近
<b>大水崎・サンゴ台地区</b>
大水崎会館前
サンゴ台集会所前
サン・ナンタンランド倉庫前
オークワ玄関前
オークワ屋上駐車場入口内
橋杭小学校

設置箇所名
<b>姫・姫川地区</b>
姫老人憩いの家
姫消防車庫横
姫川防火水槽付近
<b>伊串地区</b>
JR踏切奥側ごみボックス
畑さん宅付近
漁協西向支所付近
<b>目津・大浦地区</b>
大浦バス停付近
坂田さん宅付近ごみボックス横
前川さん宅付近ごみボックス横
<b>神野川地区</b>
地主神社前
西向小学校プール横
<b>原町地区</b>
鶴ヶ浜老人憩いの家横
元西向郵便局前
<b>上ヶ地地区</b>
宮本商店前
元平さん宅付近
<b>住吉地区</b>
住吉住民会館裏
藪根さん宅付近
リバーハイツ古座D棟
<b>岩淵地区</b>
旧役場古座分庁舎
古座駅前
古座オート前
岩淵青年クラブ前
<b>古田地区</b>
古田コミュニティセンター前
古田防火水槽付近

設置箇所名
<b>中湊地区</b>
川沿いJR橋梁下
中湊コミュニティセンター
すずらん付近ごみボックス横
<b>古座地区</b>
梅林堂横
旧古座川病院裏ごみボックス
勇進会館横
三叉路元掲示板
<b>上野山地区</b>
福祉センター前
学童保育所付近公園横
<b>津荷地区</b>
津荷集会所前
元山本商店横
消防屯所付近
<b>古座ヴィラ地区</b>
西部の角
<b>田原地区</b>
旧保育所前
宮本さん宅付近
堀端商店付近ごみボックス横
西さん宅付近
高浜ごみボックス横
下田原漁港入口付近
<b>佐部地区</b>
佐部集会所前
佐部の口
<b>上田原地区</b>
上田原生活改善センター横
あさかぜ園前

# ゴミ処理施設の案内と持ち込みゴミについて

- ①直接ゴミを串本町リサイクルセンター、宝嶋クリーンセンターへ持ち込む場合は、**必ず分別して持ち込んで下さい。**  
※ゴミの種類により持ち込む場所が異なります。下記の案内図を参考にして下さい。
- ②指定ゴミ袋に入っている場合は**無料**、指定ゴミ袋に入っていない場合は従量制による**有料**となります。
- ③事業を営む上で出た大量のゴミは、たとえ指定ゴミ袋を使用しても一般のステーションには出せません。
- ④串本町リサイクルセンターでは、串本町内で発生するゴミ以外は、受付できません。  
宝嶋クリーンセンターでは、串本町内または古座川町内で発生するゴミ以外は、受付できません。

## ゴミ処理施設案内図

**宝嶋クリーンセンター (TEL 74-0017)**  
串本町田原4176番地1

受付時間	●平日 午前8時30分～午後3時30分 ●第2、第4土曜日 午前8時30分～正午
持ち込めるゴミの種類	可燃ゴミ・可燃粗大ゴミ
指定ゴミ袋に入っていない 持ち込み処理料	10kgにつき48円(税別)
その他	12月29日～1月3日、祝日は閉場

**串本町リサイクルセンター (TEL 66-0629)**  
串本町田並2288番地の1

受付時間	●平日 午前8時30分～午後3時30分 ●第2、第4土曜日 午前8時30分～正午
持ち込めるゴミの種類	埋立ゴミ、資源ゴミ、古紙類、不燃粗大ゴミ ビニール・廃プラスチック類、乾電池、 ペットボトル、発泡スチロール
指定ゴミ袋に入っていない 持ち込み処理料	10kgにつき48円(税別) スプリングマットレス 1個につき3,000円(税別) ソファー 1脚につき1,000円(税別)
その他	12月29日～1月3日、祝日は閉場

ごみは正しく分別  
ミナで美しくまじまじ

発泡スチロール  
可燃ごみ  
資源ごみ  
埋立ごみ  
ペットボトル  
乾電池  
蛍光灯  
古紙類  
ビニール・廃プラスチック

※ 上記の各ゴミ処理料は、税別の予定価格です。別途消費税がかかります。